

笑顔・やすらぎ・夢のある学校をめざして

2011 国府小学校要覧



本校の沿革

- 明治8. 7. 10 観音寺内に至善小学校と称し開校
- 明治9 観音寺小学校と改称
- 明治14. 10 府中村に移転し、早中観小学校と改称
- 明治19. 10 中村手塚氏西に移転し、中村小学校と改称
- 明治26. 6 国府尋常小学校と改称
- 明治35 現在の場所に移転
- 昭和16. 4. 1 国府町国民学校と改称
- 昭和22. 4. 11 国府小学校と改称
- 昭和42. 1. 1 合併により徳島市国府小学校と改称
- 昭和50. 7. 10 創立100周年記念式典挙行
- 昭和53. 5. 6 体育館落成
- 平成5. 9. 8 プール落成

徳島市国府小学校

〒779-3124 徳島市国府町中61番地の1

Tel (088)-642-1013 Fax (088) 642-1342

E-mail kokufu_es@tgn.tcn.ne.jp

校歌

作詞 桑内 周子
作曲 榎本 賀子

一 みどりの風が においます
あけのいらかの 学び舎に
わかい命が すくすくと
のびるわれらの 国府校

二 ま白い雲が 浮いてます
気延を仰ぐ 大空に
きょうも希望の 歌声が
ひびくわれらの 国府校

三 きよらに川が 流れます
むかしも今も 一すじに
きみと私が 手をくんで
はげむわれらの 国府校

校区の概要

- 国府町は徳島市の西端に位置し、その名のとおり、かつての阿波国の、政治、経済、文化の中心地として栄え、史跡や文化財も県内で最も多く、輝かしい歴史の町であると同時に、伝統工芸、産業の町でもある。
- 鮎喰側北岸には田園地帯が広がり、豊かな自然を残す一方、上鮎喰橋から校区を横切る192号線に沿って市街化開発が進み、ベッドタウンとして発展している。
- 校区内には、県立国府支援学校、あさひ学園、常楽園、まゆやま学苑、きのこハウスなどの学校や福祉施設があり、学校教育活動においての支援や協力をいただいている。
- 保護者、地域諸団体の方々は、教育に対して関心が高く、協力的である。またPTA活動も「学校に行こう」を合い言葉にして精力的に取り組まれている。

児童数・学級数(5.1現在)

学年	学級	児童数
わかあゆ1	1	3
わかあゆ2	1	5
わかあゆ3	1	5
1年	4	115
2年	4	119
3年	4	135
4年	3	100
5年	4	127
6年	4	121
計	26	730

日課表

- 8:15 登校
- 8:15 ~ 8:25 朝の会
- 8:25 ~ 8:40 わくわくタイム
 - 8:40 ~ 9:25 1校時
 - 9:35 ~ 10:20 2校時
 - 10:40 ~ 11:25 3校時
 - 11:35 ~ 12:20 4校時
- 12:20 ~ 13:25 給食・休憩
- 13:25 ~ 13:40 清掃
 - 13:45 ~ 14:30 5校時
 - 14:40 ~ 15:25 6校時
- 15:25 ~ 15:40 帰りの会
- 16:00 下校

わくわくタイムとは

学習の基礎的・基本的なことがらを身に付けるため、漢字・計算・音読等をくり返し行う時間。H23年度は、言語能力の育成に重点を置いています。



学校の全景

学校教育目標

明日を拓く『人間力』の育成

－ ゆたかさ・たしかなさ・しなやかさをもつ子ども －

めざす子ども像

- 心豊かな子ども
 - ・豊かな感性をもち、素直に感動できる子
 - ・自分に自信をもち、他人を思いやる子
- 自ら学び、考え、表現できる子ども
 - ・めあてをもって、すすんで学習に取り組む子
 - ・自らの考えをもち、表現できる子
- 心身ともにしなやかな子ども
 - ・運動好きで、進んで健康づくりをする子

めざす学校像

- 温かい学校
- 和のある学校
- 美しい学校

めざす教職員像

- 子どもの目線に立ち、子どもとともに歩む教職員
- 研修に努め、日々の授業を大切にす教職員
- 家庭や地域と連携し、信頼される教職員

本年度の重点努力目標

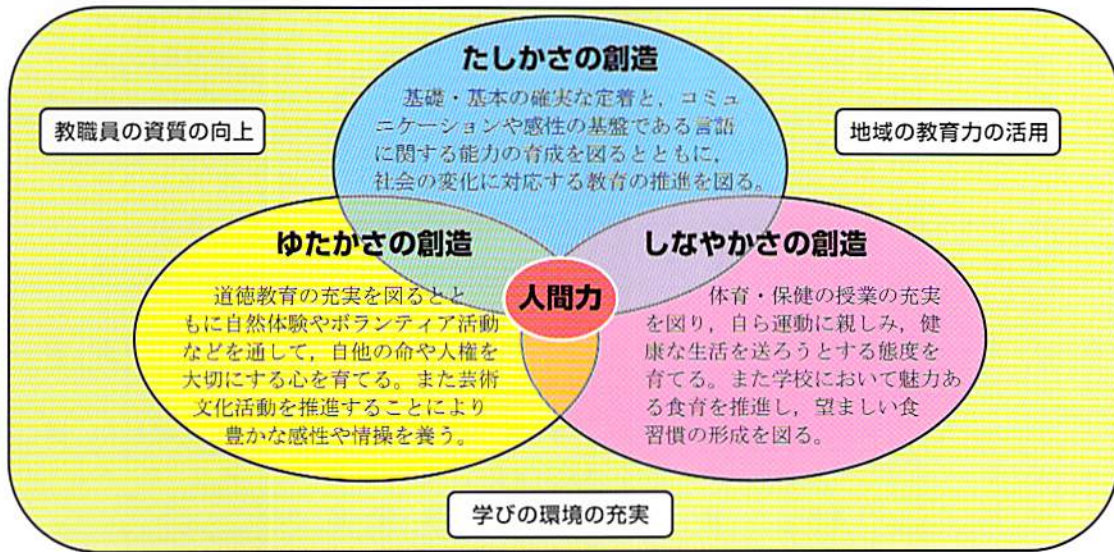
具体的な実践事項

◎ 豊かな人間性をはくくむ教育の充実	<ul style="list-style-type: none"> ・感性を磨くために読書活動、音楽活動、伝統文化にふれる活動を推進します。 ・学校の一員としての自覚や規範意識を高めます。（挨拶、清掃、廊下の歩行） ・国府町の教育資源を生かし、自然体験活動、社会体験活動、文化芸術活動、ボランティア活動等の充実を努めます。 ・人権を尊重する教育を充実し、差別を見抜き、差別を許さない子どもを育てます。 ・いじめや不登校の早期発見・早期解決に努める指導体制の充実を図ります。
◎ 学習における基礎・基本事項の徹底	<ul style="list-style-type: none"> ・朝の「わくわくタイム」を中心に、漢字・計算・音読等を繰り返し行います。 ・言語環境を整え、読む力、聞く力、話す力の伸長に努めます。 ・複数教員による指導体制により、一人一人に応じたきめ細かな学習指導法を工夫します。 ・学校と家庭が連携し、確かな学力の基盤となる学習習慣の確立に努めます。
◎ 自ら学び、自ら考える力をはくくむ教育の充実	<ul style="list-style-type: none"> ・「課題をもって学習に取り組み、自分の力で解決していく学習」を進め、主体的な学習態度や自らの考えをすすんで表現する力を育てます。 ・自然体験や社会体験活動を重視し、生きて働く「知恵」の習得をめざします。 ・社会の変化に対応する教育として、情報教育、環境教育、キャリア教育、外国語活動の充実を図ります。
◎ しなやかでたくましい心と体づくりの推進	<ul style="list-style-type: none"> ・体育授業の充実を図るとともに、戸外での運動遊びを奨励し、体力・運動能力の向上を図ります。 ・進んで運動に親しむため、体育施設や用具の充実を図ります。 ・家庭と連携を図り、食生活を初めとした基本的な生活習慣の確立に努めます。 ・危険を察知し、未然に事故防止ができる判断力を培えるよう防災・避難訓練等の充実を図ります。
◎ 一人一人のニーズに応じる教育の推進	<ul style="list-style-type: none"> ・特別支援コーディネーター、生徒指導主任を核として、児童一人一人の教育的ニーズに応じた校内の支援体制、教育相談体制の充実を図ります。 ・特別支援学級と通常学級相互の交流学習の推進を図ります。
◎ 地域に信頼される開かれた特色ある学校づくりの推進	<ul style="list-style-type: none"> ・保護者・地域の方からの学校評価の結果やご意見を参考に、学校運営を見直し、よりよい教育活動づくりに向けて努力します。 ・学校教育活動の公開や情報提供を積極的に行います。 ・保護者・地域の方を外務講師やボランティアとして招き、専門的な知識・技能を学校教育活動に積極的に導入していきます。 ・地域諸団体・関係機関と連携し、児童の安全確保の体制を整備していきます。 ・児童・保護者に信頼される教職員として、資質・能力の向上に努めます。

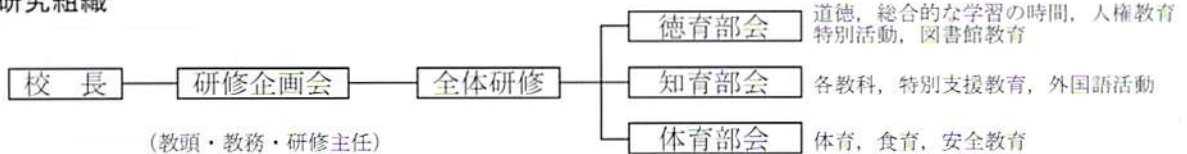
全教職員の総意と創意で、活力と魅力ある学校づくりをめざします。

研修計画

研究主題 「ゆたかさ たしかさ しなやかさをはぐくむ教育活動の創造」



◇研究組織



特別活動

学級活動

- ・日常生活や学習への適応、健康・安全に関すること
- ・学級や学校生活の充実と向上に関すること

児童会活動

- ◇代表委員会活動（3年以上の学級代表・各委員会代表・クラブ代表、児童会役員）
- ◇委員会活動・・・
 - 音楽 ■放送 ■給食 ■保健
 - 体育 ■図書 ■エコ ■栽培
 - 環境整備 ■掲示図工 ■飼育
 - 青少年赤十字
- ◇全校・学年等の集会活動
- ◇地方別子ども会

クラブ活動

- 球技 ■卓球 ■バドミントン ■外遊びチャレンジ
- 茶道 ■オセロ・将棋 ■読書 ■パソコン ■調理
- マンガ・イラスト ■手芸 ■人形浄瑠璃
- ゲートボール

学校行事

- 入学式・卒業式・始業式・終業式・朝会・運動会・遠足・修学旅行・宿泊学習・健康診断等

年間の主な行事

1学期

- 4月 1学期始業式、入学式、健康診断、家庭訪問 1年生を迎える会、PTA参観日・総会
- 5月 交通安全教室、徒歩遠足、修学旅行（6年）運動会
- 6月 体力テスト、市体操発表会、教育実習 プール開き、牟岐少年自然の家宿泊学習（5年）給食試食会
- 7月 個人懇談、市水泳検定会、親子映画会 避難訓練、校内水泳検定会、1学期終業式
- 8月 夏季休業日、登校日、地方別子ども会行事

2学期

- 9月 避難訓練、身体測定、PTA参観日
- 10月 市陸上運動記録会、バス遠足、PTA秋まつり
- 11月 国府わくわくデー（自由参観）、就学時健康診断
- 12月 個人懇談、楽焼き、観劇、2学期終業式

3学期

- 1月 3学期始業式、身体測定、避難訓練、PTA参観日 PTAバザー
- 2月 PTA参観日、入学説明会、徳島市交歓音楽会 スマイルハーモニーコンサート
- 3月 卒業生を送る会、卒業式、修了式、離任式

特色ある学校づくりに向けて



伝統文化にふれる活動



お話タイム



マーチングバンド



学校ビオトープ